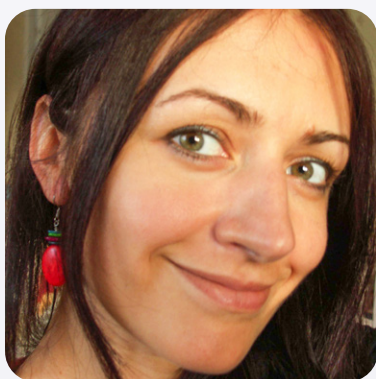




Apteegid aitavad tõsta sõeluuringus osalemist ja vähki ennetada

Emakakaelavähk on tõsine haigus, mille peamine riskitegur on püsiv nakatumine inimese papilloomiviirusega (HPV). Tegemist on peamiselt sugulisel teel leviva viirusega, millega elu jooksul puutub kokku enamik inimesi.



Reeli Hallik

vanemanalüütik

Tervise Arengu Instituut

HPV-ga nakatuvad ja samuti kannavad seda edasi nii mehed kui naised. Tänapäevaks on teada üle 200 HPV genotüübi, sh madala riski genotüübid, millega nakatumine võib põhjustada näiteks soolatüükaid ja genitaaltüükaid, ja kõrge riski genotüübid, millel on vähi tekitav potentsiaal. Kõrge riski HPV genotüüpidega nakatumine on naistel lisaks emakakaelavähile ka tupe- ja häbemevähi, meestel peenisvähi ning nii naistel kui meestel anaalvähi ning pea- ja kaelapiirkonna vähkide riskiteguriks. 99% kõigist emakakaelavähi juhtudest on põhjustatud kõrge riski HPV tüvede poolt.

Emakakaelavähki on võimalik ennetada HPV vastu vaksineerides ja osaledes regulaarselt emakakaela-

vähi sõeluuringul. Alates 2024. aastast saavad Eestis HPV vastu tasuta vaksineerida 12- kuni 18-aastased poisid ja tüdrukud. Täiskasvanutele on HPV-vaktsiin kättesaadav omal kulul. Lisaks aitab emakakaelavähi ennetada emakakaelavähi sõeluuring, mis Eestis on suunatud 30–65-aastastele naistele.

Maaailma Terviseorganisatsioon (WHO) on seadnud eesmärgiks emakakaelavähk elimineerida. Et selleni jõuda, on oluline täita mitmed eeldused: 90% sihtrühma kuuluvatest tüdrukutest (võimalusel ka poistest) on vaksineeritud HPV vastu, vähemalt 70% sihtrühma naistest osaleb emakakaelavähi sõeluuringul ja 90% naistest, kel tuvastatakse vähieelsed muutused või diagnoositakse vähk, saavad vajaliku ravi. WHO soovib emakakaelavähi sõeluuringuks HPV

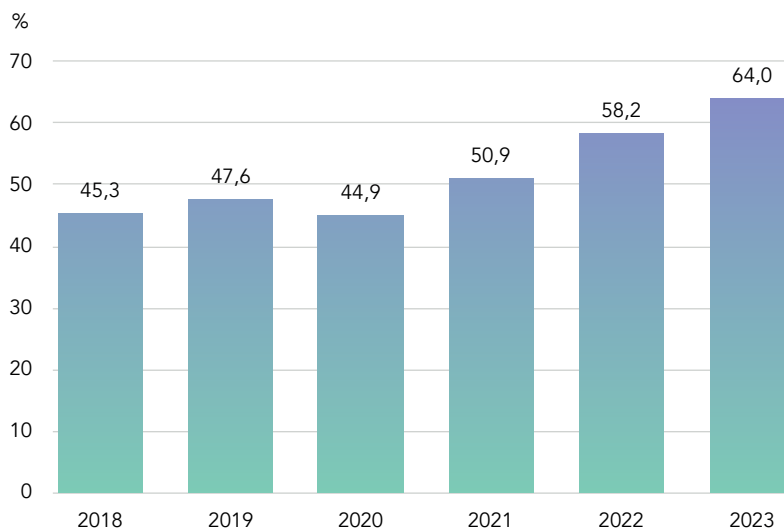


uuringut ning sõeluuringus osalemise määra tõstmiseks kodutes-timist.

Emakakaelavähi sõeluuring on oluline lüli vähiennetuses

Emakakaelavähi sõeluuring on oma eesmärgilt ennetav sõeluuring, mis tähendab seda, et sõeluuringuga soovitakse üles leida need naised, kellel on emakakaelavähi suurenenud risk, et vähi teket ennetada. Alates 2021. aastast põhineb emakakaelavähi sõeluuring Eestis HPV uuringul. See tähendab, et sõeluuringus osaleval naisel tehakse esmalt test, millega tuvastatakse, kas naine on nakatunud mõne kõrge riski HPV genotüübiga. Sõeluuringul vaadatakse 14 kõrge riski HPV genotüübi esinemist, millest kõige suurema emakakaelavähi riski kandjad on HPV16 ja HPV18. Juhul kui leitakse kõrge riski HPV nakkus, siis on vaja teha lisauuring hindamaks emakakaelarakkude seisundit. Ligi iga kümnes sõeluuringul osalenud naine vajab vähemalt üht lisauuringut. Sõltuvalt lisauuringu tulemustest jääb naine jälgimisele või kui tuvastatakse emakakaelavähi eelsed seisundid või tekib vähikahtlus, siis suunatakse naine vajalikele täiendavatele uuringutele või ravile. Väga oluline on osaleda ka kõigil lisauuringutel, sest see tagab tõhusa vähiennetuse ja vajadusel ka ravi.

Emakakaelavähi sõeluuringul osalemiseks on võimalik teha HPV uuring sobivas tervishoiuasutuses. Samuti saab teha ka kodutesti, milleks saab naine võtta vaginaalse proovi ise endale sobival hetkel ja saata selle postiga laborisse. Kodutestikomplekti kuulub proovivõtuvahend koduseks kasutamiseks koos detailse juhendiga. Kodutesti puhul ei pea proov olema võetud kindlasti emakakaelalt, sest HPV-d on võimalik määrata vaginaalsest sekreedist. Kodutest on osutunud sobivaimaks uuringu tegemise viisiks paljudele naistele, kuna see on mugav, lihtne ja hoiab aega kokku,



Joonis 1. Emakakaelavähi sõeluuringu osalusmäär 2018–2023 (Tervise Arengu Instituut).

Eestis läbiviidud projektid on näidanud, et kodutestide pakkumine apteekides parandab sõeluuringu kättesaadavust, naised on selle võimaluse väga hästi vastu võtnud ning see on aidanud suurendada osalust emakakaelavähi sõeluuringus.

sest testi tegemiseks ei pea minema tervishoiuasutusse. See annab võimaluse sõeluuringus osalemiseks ka nendele naistele, kes mingil põhjusel ei saa või ei soovi teha sõeluuringut tavapärasel viisil tervishoiuasutuses.

Kuigi HPV kodutest on uudne testimisviis, siis on kodutest tõendatult usaldusväärne emakakaelavähi sõeluuringu tegemise viis ning sellega võetud proov on HPV määramiseks sarnase täpsusega kui tervishoiutöötaja võetud proov. Mitmed riigid (nt Rootsi, Taani, Holland) on kodutesti juba kasutusele võtnud ja üha rohkem riike planeerib seda testimisviisi rakendada.

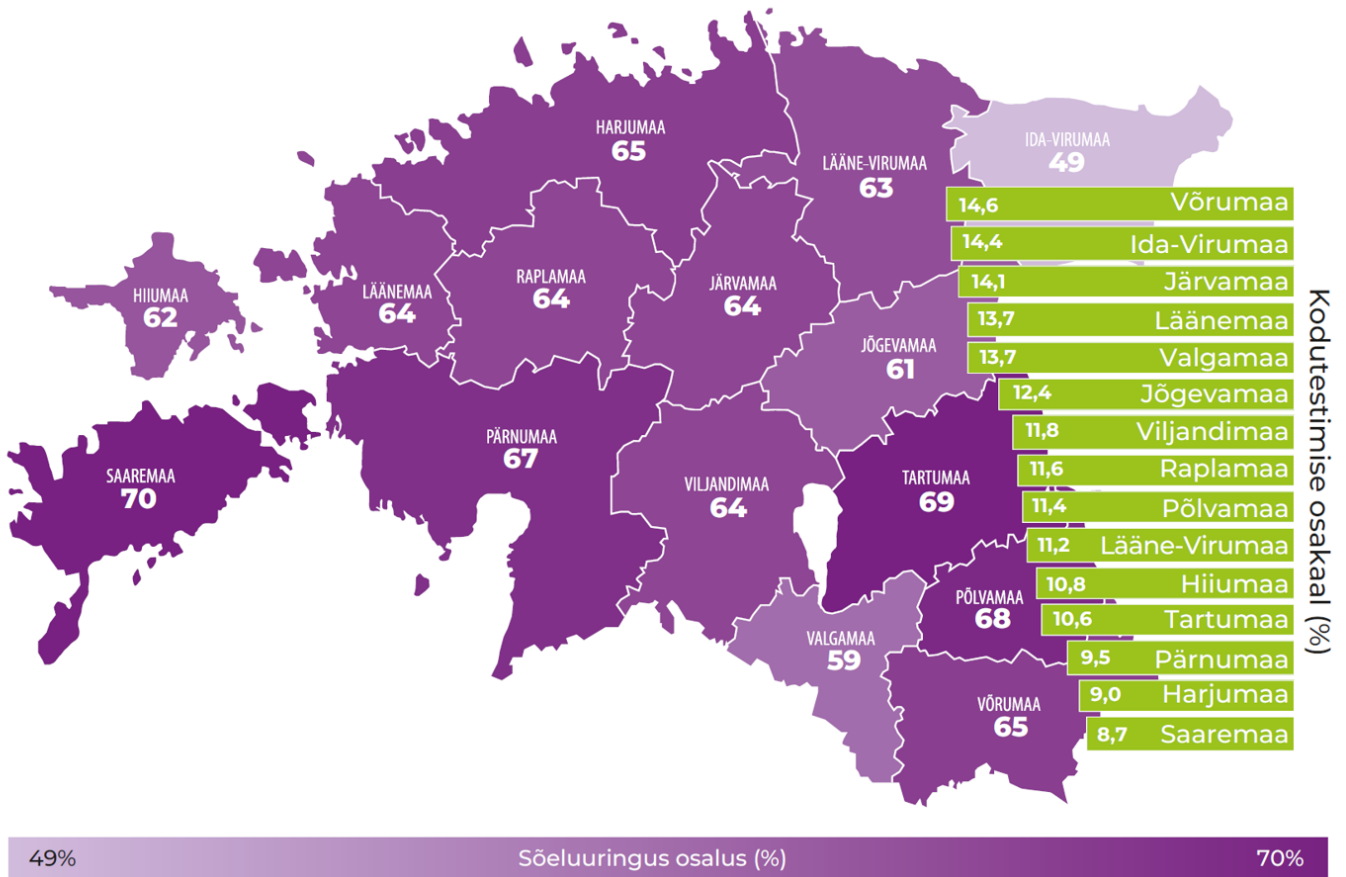
Eestis on Tervise Arengu Instituut (TAI) koostöös Tervisekas-saga pakkunud HPV kodutestimist eri projektide raames alates 2020. aastast. Tulemused on näidanud, et naised on kodutesti väga hästi

vastu võtnud, valdav osa kodutesti teinutest soovib seda võimalust kasutada ka edaspidi ja kodutesti kättesaadavus on toonud rohkem naisi sõeluuringule.

Sõeluuring on tõhus, kui selles osaleb vähemalt 70% sihtrühmast. Enne 2021. aastat oli emakakaelavähi sõeluuringu osalusmäär Eestis valdavalt alla 50%. Viimastel aastatel, mil valikuna on pakutud ka kodutesti, on osalusmäär märkimisväärselt kasvanud. Võrreldes 2020. aastaga oli 2023. aastal osalusmäär ligi 20% võrra suurem, jõudes 64%-ni (vt joonis 1).

HPV kodutestide pakkumine apteekides on oluliselt aidanud naisi sõeluuringule tuua

Apteegid on juba mitmeid aastaid olnud kaasatud vähiennetustöösse tuletades eri sõeluuringute



Joonis 2. Emakakaelavähi sõeluuringu üldine osalusmäär ja HPV kodutesti teinute osakaal kõigi osalenute hulgas maakonniti, 2023 (Tervise Arengu Instituut).

sihtrühma kuuluvatele naistele ja meestele meelde sõeluuringul osalemist ja nõustades. Seda võimaldab apteekide müügitarkvarasse loodud IT-lahendus, mis kuvab apteegitöötajale sõeluuringu sihtrühma kuuluvuse info inimese sünniaasta põhjal, kui inimene end apteegis ID-kaardi alusel tuvastab.

2022. aastal viis TAI koostöös Tervisekassa ja Ida-Viru maakonna 34 apteegiga läbi pilootprojekti, kus lisaks sõeluuringus osalemise meelde tuletamisele tutvustati apteekides naistele ka kodutestimise võimalust. Huvi korral nõustati naist ja väljastati kodutest. Kaks kuud väldanud projekti jooksul sai Ida-Virumaal apteegist kodutesti ligi 600 naist. Nimetatud aastal suurenes Ida-Virumaal emakakaelavähi sõeluuringus osalus märkimisväärselt, sealjuures iga viies Ida-Virumaal sõeluuringus

osalenud naine valis kodutesti, neist pooled tellisid kodutesti veebist ja pooled olid saanud selle apteegist.

2023. aastal käivitati TAI ja Tervisekassa koostöös kuni 2025. aastani vältav HPV kodutesti juurutusprojekt, mille raames jätkub emakakaelavähi sõeluuringu kodutesti veebist tellimise ja apteegist kättesaamise võimalus. Apteekides kodutestide pakumine laienes veel nelja maakonda. Käimasolevas projektis osaleb kokku 88 apteeki Põlva, Valga, Võru, Viljandi ja Ida-Viru maakonnast. Projekti alguses viis TAI apteegitöötajatele läbi ka koolituse emakakaelavähi sõeluuringu ja kodutestimise nõustamise osas. Käimasolevas projektis tehakse koostööd ka ravimite hulgimüüjatega Tamro Eesti ja Magnum, kellega koostöös toimub kodutestide logistika apteekidesse.

2023. aastal alanud kodutestiprojekti tarbeks loodi apteekide müügitarkvaradesse arendus, mis võimaldab digitaalset andmevahetust projektis HPV proove analüüsiva laboriga. Väljastatud kodutestide info liigub apteekidest otse laborisse.

2023. aastal pakuti kodutesti valikut aasta teises pooles nendele naistele, kes esimesel poolaastal ei olnud sõeluuringus osalenud. Alates oktoobrikuust väljastasid viie maakonna apteegid üle 600 kodutesti. Ligi 70% kõigist apteekidest saadud kodutestidest väljastati Ida-Virumaal. Sõeluuringus osalenute hulgas oli enim kodutesti valinud naised Võrumaal (14,6%) ja Ida-Virumaal (14,4%), kus kodutest oli võimalik saada kätte ka apteegist (vt joonis 2). 2024. aasta esimese kuu kuuga on apteegid väljastanud juba üle 950 kodutesti.

Eesti Proviisorapteekide Liidu juht Ly Rootslane:

Haiguste ennetamine on apteekrite vaates väga oluline tegevus, kuhu me saaksime panustada oluliselt rohkem. Inimesed käivad apteekides sageli ja apteekril on võimalus pakkuda välja erinevaid teenuseid ja soovitusi.

Mõned aastad tagasi pakkusime Tervisekassale välja, et apteegis saaks inimesele meelde tuletada, et ta on sõeluuringu sihtgrupis ja oodatud uuringule. Koostöös Tervisekassaga valmisid teavitusmaterjalid ja leppisime kokku teavitustöö sisu. Põhimõte on lihtne – kui inimene end ravimi ostul tuvastab ja inimese sünniaasta langeb

kokku mõne sõeluuringu siht-rühma aastaga, saab apteeker oma ekraanile teavituse. Apteekri ülesanne on inimese käest siis uurida, kas sõeluuringus on juba käidud ja kui vastus on eitav, siis soovitada kindlasti osaleda.

Siit edasi võttis meie liiduga ühendust Tervise Arengu Instituut ja pakkus välja projekti, kus apteekrid võiksid teha enam – emakakaela sõeluuringu siht-rühma naisele võiks tutvustada kodutestimise võimalust ja testi kohe ka väljastada. Taas said loodud juhendid ja tööprotsess läbi arutatud, apteekrid läbisid videokoolitused ning projektiga alustati esmalt Ida-Virumaal. 2023. aasta teises pooles liitusid

veel nelja maakonna apteegid.

Apteekrite tagasiside on olnud väga positiivne. Igal aastal haigestub Eestis emakakaelavähki umbes 160 ja sureb selle tõttu umbes 60 naist. Seega on iga tervishoiuga seotud spetsialisti jaoks ilmselge, et inimeste teadlikkust sel teemal tuleb tõsta, ja oleme valmis edaspidi ka püsivalt sellist teenust apteekides üle Eesti pakkuma.

Loodame, et projektist saab püsiv teenus ja lisaks emakakaelavähile saame edaspidi apteegis pakkuda näiteks ka jämesoolevähi sõeluuringu teste. Itaalias on see paljudes apteekides juba võimalik.

Eestis läbiviidud projektid on näidanud, et kodutestide pakkumine apteekides parandab sõeluuringu kättesaadavust, naised on selle võimaluse väga hästi vastu võtnud ning see on aidanud suurendada osalust emakakaelavähi sõeluuringus. Nendesse olulistesse arengutesse on aidanud kaasa ka suur hulk apteegitöötajaid, kelle panus vähiennetusse väärib tänu ja esiletoomist. 🌱

Emakakaelavähi sõeluuring on oma eesmärgilt ennetav sõeluuring, mis tähendab seda, et sõeluuringuga soovitakse üles leida need naised, kellel on emakakaelavähi suurenenud risk, et vähi teket ennetada.

2024. AASTAL OODATAKSE EMAKAKAELAVÄHI SÕELUURINGULE NAISI SÜNNIAASTAGA 1959, 1964, 1969, 1974, 1979, 1984, 1989, 1994.

Sõeluuringu tegemiseks ei pea jääma ootama personaalset kutset. Sõeluuringul on võimalik osaleda sobivas tervishoiuasutuses või tehes kodutesti. Sel aastal on HPV kodutest emakakaelavähi sõeluuringu sihtrühma kuuluvatele naistele kättesaadav juba alates jaanuarist kogu sõeluuringuaasta vältel. Kodutesti saavad soovijad tellida veebipõhisest tellimiskeskonnast hvp.synlab.ee või küsida mõnest Põlva, Valga, Võru, Viljandi või Ida-Virumaa apteegist. Testi saavad nende maakondade apteekidest ka naised, kes elavad mõnes teises maakonnas.

Rohkem infot leiab sõeluuringute veebilehelt www.soeluuring.ee. Lisainfo HPV kodutestimise kohta ja projektis osalevate apteekide nimekirja leiab Tervise Arengu Instituudi kodulehelt www.tai.ee.

