

# Tervisesüsteemi toimimine

## vajab järjepidevat hindamist

14

T E R V I S E S Ü S T E E M I T O I M I M I N E



**Eleri Lapp**

tervisesüsteemi arendamise  
osakonna nõunik  
Sotsiaalministeerium

Tervisesüsteemi arendamiseks on vaja teada, milline on süsteemi tervis, kuidas süsteem toimib, millised valdkonnad toimivad hästi, millistes süsteemi osades on kitsaskohti ja vajavad edasiarendamist ning seejuures toetudes tõendus põhisele teabele.

**T**ervisesüsteemi toimimise järjepidev hindamine aitab süsteemi parendamise suunas muudatuste mõjule tagasi vaadata, teha järeldusi ja järgnevaid samme paremini sihitult ellu viia. Hindamine ise otsest lahendusvariante ei paku, aga annab kindlust, kas üks või teine ellu viidud tegevus või meede on õige lahendus.

Tervisesüsteemi toimivuse hindamine moodustub sõnadest „Health“, „System“, „Performance“ ja „Assessment“ ning lühendina HSPA laialdaselt tuntud ja kasutusel. Tegemist on metoodilise lähenemise, raamistiku või töövahendiga, mis on kasutusel tervisesüsteemide toimivuse hindamisel paljudes riikides

ja rahvusvahelistes organisatsioonides (OECD, WHO ja Euroopa Liit) juba paar aastakümnet. Enamikus Euroopa riikides on samuti tervisesüsteemi toimivuse hindamiseks koostatud oma raamistikud (Health System Performance Assessment, HSPA), mille põhjal tehakse hindamisi juba aastaid.

Eesti HSPA raamistiku (Health System Performance Assessment framework for Estonia) koostamiseks taotles Sotsiaalministeerium abi Euroopa Komisjoni reformide ettevalmistamise rahastu meetmest (Technical Support Instrument – TSI) ning ligi kaks aastat kestnud projekti käigus juhendasid, nõustasid ja toetasid meid Majanduskoostöö ja Arengu Organisatsiooni (OECD) tervisesüsteemi eksperdid.

Projekt, mis käivitus septembris 2021 ja kestis kuni 2023. aasta juuli lõpuni, koosnes kahest etapist.

- Esimese etapi käigus jagasid teised riigi oma kogemusi tervisesüsteemi toimivuse hindamise raamistiku loomise ja kasutamise kohta. Koostasime raporti, milles kirjeldasime terviseandmete allikad, nende kättesaadavuse ja kvaliteedi ning terviseandmete taristu praegust olukorda.
- Teise etapi käigus koostasime Eesti tervisesüsteemi toimivuse hindamise raamistiku ja selle rakendamise kava koos juhtimismudeliga ja kirjeldasime järjepidevuse tagamiseks vajalikud tegevused.

Projekti käigus koostasime hindamissüsteemi, mis annab süstematiseeritud, tervikliku ja järjepideva ülevaate kõikidest olulistest tervisesüsteemi komponentidest. Teisalt aga töövahendi, mis aitab:

- seada süsteemi osapooltel ühtsemad eesmärgid ja prioriteedid rahva tervise olukorra parandamiseks;
- juhtida sihipäraseid muudatusi tervisesüsteemis koos tegevuste mõju seire ja hindamisega;
- tõsta ühiskonna teadlikkust rahvastiku tervise olukorrast ja tervisesüsteemi toimivusest;
- suurendada tervisesüsteemi läbipaistvust ja osapoolte vastutust.

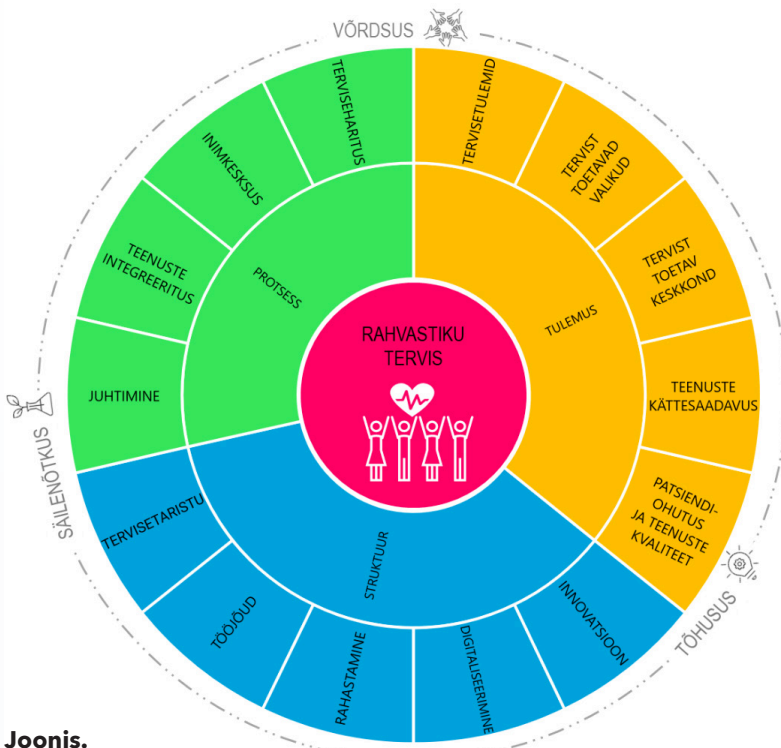
- eesmärgistada terviseandmete kogumist ja kasutamist.

Tervisesüsteemi osapooltega toimunud töötubade, fookusgruppide ja arutelude tulemusena valmis Eesti HSPA raamistik. Sellesse on koondatud Eesti jaoks olulisemad komponendid, mille kohta hinnangut soovime ja vajame (vt joonis).

Raamistikus on viis indikaatorite valdkonda – rahvastiku tervis, tulemus, protsess, struktuur ja läbivad tegurid –, mis on jagatud 18 komponendiks ja 64 alakomponendiks.

Rahvastiku tervise indikaatorite valdkonda ja komponenti ümbritsevad kolm indikaatorite valdkonda: tulemus, protsess ja





**Joonis.**  
Eesti HSPA raamistik

struktuur. Neid kõiki omakorda ümbritseb viies indikaatorite valdkond – läbivad tegurid –, ilmestades nende komponentide läbivat mõju kogu tervisesüsteemile.

Rahvastiku tervise valdkond ja komponent on raamistikus kesksel kohal, mis annab ülevaate rahvastiku üldisest tervisest, ja seda hinnatakse subjektiivsete või objektiivsete näitajate kaudu, milleks on tervena elada jäänud aastad, oodatav eluiga ja enesehinnanguline tervises seisund. Need on ühtlasi ka rahvastiku tervise arengukava 2020–2030 põhieesmärgid ja ka üldisemalt tervisesüsteemide peamised näitajad. Samuti on rahvastiku tervise valdkonna ja komponendi kesksel kohale paigutamiseks esile toodud Eesti tervisepoliitika inimkesksuse suund.

Tulemuse indikaatorite valdkonna komponente on viis: tervisetoetavad valikud, tervist toetav keskkond, teenuste kättesaadavus, patsiendihutus ja teenuste kvaliteet. Seega keskendutakse indikaatoritele, mis kajastavad üldist inimese või elanikkonna

tervist, heaolu ja patsiendihutust. Teenuste kättesaadavuse, patsiendihutuse ja teenuste kvaliteedi komponendid kajastavad tulemusi eelkõige tervisesüsteemi vaates.

Protsessi indikaatorite valdkonna alla kuuluvad terviseharituse, inimkesksuse, teenuste integreerituse ja juhtimise komponendid. Need komponendid keskenduvad tervisevaldkonna juhtimisele ja sellele, kuidas süsteem inimest toetab. Terviseharitus käsitleb seda, kuidas inimesed tervisealast teavet mõistavad ja kasutavad ning milline on nende vastastikune suhtlus terviseteenuste osutajatega.

Struktuuri indikaatorite valdkond hõlmab tervisetaristu, tööjõu, rahastamise, digitaliseerimise ja innovatsiooni komponente, mis kirjeldavad tervisesüsteemi võimekust ja hindavad võimalikke lünki teenuste pakkumisel. Samuti on nende eesmärk hinnata innovaatiliste lahenduste kasutamist terviseteenuste osutamisel ning digitaalsete tervisetehnoloogiate (sh programmide ja tarkvara) aren-

Apteekrid on eelkõige tervisesüsteemi toimivuse hindamise (HSPA) raamistiku põhjal tehtud hindamise tulemuste kasutajate hulgas, kuid kitsamalt ja konkreetsemalt apteekritele suunatud osi on pigem vähem. Küll aga võib välja tuua, et hindamise tulemusi on plaanis lisaks tervisesüsteemi toimivusest tervikulevaate andmisele ja saamisele kasutada ka Ravimipoliitika 2030 ja selle rakenduskavas kokkulepitud tegevuste elluviimise seiramiseks. Ravimipoliitika on tervishoiupoliitika oluline osa, mille tegevuste elluviimise kaudu on apteekrid tihedalt seotud tervisevaldkonna arendamisega. Raamistikus on mitmeid indikaatoreid, nii farmatseutide ja proviisorite olemasolu indikaatoritest kuni ravimite kättesaadavuse ja kasutamiseni välja. Detailsem loetelu on välja toodud Eesti tervisesüsteemi toimivuse hindamise raamistiku raportis.

damist ja kasutamist tervisesüsteemis.

Viies indikaatorite valdkond on läbivad tegurid ja koosneb komponentidest nagu võrdsus, tõhusus ja säilenõtkus. Need komponendid käsitlevad sotsiaalmajanduslikke tegureid, tervisesüsteemi eri tasandite ressursikasutust, võimekust ja paindlikkust. Eesmärk on anda ülevaade järjepidevuse ja teenuste osutamise kvaliteedi tagamisest.

Iga komponendi alla valisime indikaatorid, millega asume tervisesüsteemi hindama. Kokku valisime välja 212 indikaatorit, millest 38% puhul (arendamist vajavad indikaatorid) on vaja veel edasisi tegevusi teha (nt andmeid koguma hakata), et neid saaks arvutada ja hindamisel kasutada.

Nii HSPA raamistiku koostamisel kui ka indikaatorite valimisel arvestasime nii rahvastiku tervise arengukavas seatud eesmarke kui

ka selle ülesehitust. Enamik komponente, mis on HSPA-s, on olulisena välja toodud nii rahvastiku tervise arengukavas kui ka tervisesüsteemis üldiselt, nt terviseharitus, tervist toetavad valikud, tervist toetav keskkond, inimkesksus, patsiendihutus ning teenuste kvaliteet ja kättesaadavus. Lisaks pöörasime HSPA raamistiku loomise käigus tähelepanu ka teistele prioriteetsetele teemadele ja valminud strateegilistele dokumentidele (nt vaimne tervis, Ravimipoliitika 2030, Vähitõrje tegevuskava 2021–2030). Eesmärk oli, et indikaatoreid ja andmeid taaskasutatakse, hoidutaks dubleerivatest tegevustest ehk välditaks mitmete eraldiseisvate seiresüsteemide arendamist ja hindamiste tegemist.

Eestis on tervisesüsteemi toimivuse hindamist tehtud ka varem. Esimene HSPA raamistik ja hindamise tulemused avaldati 2009. aastal, kuid sellele ei järgnenud regulaarset hindamist välja valitud indikaatorite põhjal. Õppimaks eelnevast olukorrast, pöörasime projekti käigus olulist tähelepanu järjepidevuse ja regulaarse tervisesüsteemi toimivuse hindamise tegemise tagamisele. Seetõttu leppisime kokku ja kirjeldasime HSPA juhtimisstruktuuri ja rollid.

Projekti lõppedes asusimegi juhtimisstruktuuri ja tegevusi ellu viima. Praegu on käimas indikaatorite kirjeldamine, millele järgneb andmete koondamine, arvutamine ja analüüsimine ning tulemuste tõlgendamine. Plaani on, et esimene Eesti tervisesüsteemi toimivusest tervikülevaate andev raport valmib 2025. aasta alguseks. Valmiv raport annab ülevaate kõigist HSPA raamistikus olevatest tervisesüsteemi komponentidest, kuid olulisim on hindamisest saadud teadmise kasutamine strateegiliste eesmärkide seadmiseks, tegevuste planeerimiseks, elluviimise põhjendamiseks ja prioriseerimiseks ning mõju hindamiseks, saavutamaks rahvastiku parem terviseseisund ja tugevam tervisesüsteem. 🌱

